



# ALMANYA REHBERLİK BÜLTENİ



## AİLE TUTUMLARI VE OKUL BAŞARISI

Değerli Veliler,  
Sevgili Öğrenciler,

Berlin Eğitim Müşavirliği ve Karlsruhe Eğitim Ataşeliğinin koordinasyonu ile Berlin, Essen, Karlsruhe, Münih, Hamburg ve Stuttgart Eğitim Ataşeliklerimizdeki uzman öğretmenlerden oluşan yayın kurulumuz tarafından hazırlanan Almanya Rehberlik Bülteni'nin yirmi beşinci sayısını takdim ediyoruz.

Bu sayıda "Aile Tutumları ve Okul Başarısı" konusu ele alınmaktadır. Bu sayının hazırlanmasında emeği geçen öğretmenlerimize teşekkür eder; bültenin veli, öğrenci ve konuya ilgi duyan tüm vatandaşlarımıza faydalı olmasını ve keyifle okunmasını dileriz.

Almanya Rehberlik Bülteni  
Yayın Kurulu



Bize Ulaşın



### BU SAYIMIZDA

- Aile tutumları nelerdir? Aile tutumlarının çocuğun başarısına etkisi nedir?
- Anne-baba beklentileri nelerdir?
- Çocuğa değer vermek nedir?
- Motivasyonun başarıya etkisi nedir?
- Ailenin eğitim niteliği başarıyı nasıl etkiler?
- Disiplin ve disiplinin başarıya etkisi nedir?
- Ailenin psikolojik yapısı başarıyı nasıl etkiler?
- Bilişsel-fiziksel ve duygusal olgunluk nedir?
- Ailede (evde) fiziksel ortam başarıyı nasıl etkiler?

konu başlıkları yer almaktadır.

# KAVRAMLAR

1



**Anne-Baba Tutumu:**  
Anne ve babanın çocuklarına karşı takındıkları olumlu veya olumsuz tavırlardır.

2



**Başarı:**  
Birtakım bilgi ve becerilerde öğrencinin istenilen düzeyde bir yeterlilik göstermesidir.

4

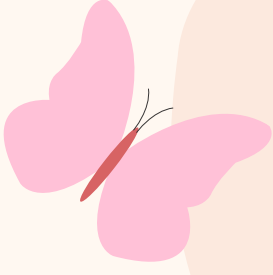
**Disiplin:** İlkeli davranmaktır. Değişen koşullara göre değişmeyen, tutarlı olan tutum ve davranışlardır.

3

**Okul Başarısı:**  
Öğrencilerin okuldaki edimlerinin (performans) yarıyıl sonu ağırlıklı not ortalamaları ile ifade edilen göstergesidir. Diğer bir tanımla okul başarısı, öğrencinin derslerde gösterdiği bilgi ve becerinin istenilen yeterlikte olmasıdır.

5

**Koşulsuz Sevgi:**  
Şartlara bağlı olmayan sevgidir.



# İLK ETKİLEŞİM



Çocuk dünyaya geldiği an aile bireyleriyle özellikle anne ve babası ile etkileşimde bulunur. Bu etkileşim çocuğun tüm yaşamı boyunca devam eder. Ailede çocuğun kişiliğinin temelleri atılır. Çocuk gelişimsel açıdan önemli dönemlerini de aile ortamında yaşar.

Çocuğun sosyalleşmesi ilk önce ailede başlamaktadır. Toplumsal değerler ve davranış kalıpları çocuğa ailede kazandırılmaktadır. Bu bağlamda; çocuğun biyolojik, psikolojik ve sosyal gelişimine ortam hazırlayan ailenin tutumu önemlidir.



## AİLE TUTUMLARI NELERDİR?



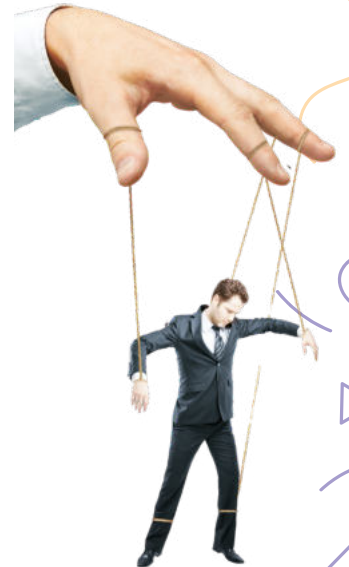
**Baskıcı ve Otoriter Tutum:** Aşırı baskıcı ve otoriter tutum; çocuğun kendine olan güvenini sarsan, onun kişiliğini hiçe sayan bir tutumdur. Tek kural koyucu anne veya babadır. Çocuğun duyguları, sevgiye olan ihtiyacı, değer görme ihtiyacı dikkate alınmaz. Çocuk her eyleminde anne veya babadan talimat almak zorunda kalır. Kişilik bozukluklarının temelinde bu aile modeli yatmaktadır. Çocukların fiziksel şiddet görme ihtimali yüksektir.

**Çocuğu Merkeze Alan Tutum:** Orta yaşın üzerindeki çocuk sahibi olan ailelerde, tek çocuklu ailelerde ve yetişkinlerin çok olduğu ailelerde sıklıkla çocuk merkezli bir tutum görülmektedir. Böyle bir ortamda çocuk, ailede inisiyatif sahibi tek kişidir ve onun isteklerine diğer aile bireyleri kayıtsız şartsız uyarlar.



**Dengesiz ve Kararsız Tutum:** Dengesizlik ve tutarsızlık, ana-baba arasındaki görüş ayrılıklarından veya anne babanın davranışlarındaki tutarsızlıklardan kaynaklanabilir. Bu tutumda, anne ve babanın çocuğa karşı hisleri farklı olabilir, hatta birbirinin tam karşıtı da olabilir.

**Aşırı Koruyucu Tutum:** Bu tutumda aile çocuğun kendi potansiyelini gerçekleştirmesini ve çocuğun gelişimine paralel becerilerini kullanmasını engeller. Aşırı koruyucu olan anne babalar, bu tutumlarıyla çocuğun kendi başına bir şeyler keşfetme ve öğrenme heyecanlarına ket vururlar.





**İlgisiz ve Kayıtsız Tutum:** İlgisiz ve kayıtsız tutum; ana-babanın çocuğu yalnız bırakarak, onu görmezlikten gelerek dışlaması anlamına gelir. Duygusal istismara yol açan böyle bir ortamda ana-baba-çocuk üçgeni arasında iletişim kopukluğu gözlenir. Ana-babanın ilgisizliğiyle çocuğun öğretmenine, arkadaşlarına ve yakın çevresindeki eşyalara verdiği zarar ile suçluluk davranışı arasında yakın bir ilişki bulunmuştur. Bu konuda yapılan araştırma bulgularına göre, ilgisiz ve kayıtsız ana-baba tutumu çocuğun saldırganlık eğilimini güçlendirmektedir.

**Aşırı Hoşgörülü Tutum:** Disiplinin olmadığı, çocuğun her tutum ve davranışının hoş görüldüğü, "Çocuktur yapar." anlayışının hâkim olduğu aile modelidir. Anne ve babanın bu aşırı hoşgörülü anlayışı, çocukta öz disiplin, otokontrol ve sosyal hayatta kurallara uyum becerisini güçlendirmektedir.

### Denetleyici ve Yargılayıcı Tutum:

Denetleyici yaklaşım; tehdit etmek ya da fiziki şiddet uygulamak şeklinde olabildiği gibi, sevgiyi esirgemek, küsüp iletişimi kesmek ya da aşağılayıcı karşılaştırmalar yapmak şeklinde de olabilir. Bu aile tiplerinde çocuk kendini sürekli değersiz ve işe yaramaz hisseder. Çaresizliği bir yaşam biçimi olarak kabul eder.



**Reddedici ve İtici Tutum:** Bu tutum anne-babanın; çocuğun sahip olduğu bir özrü, davranışları ve başarısızlık gibi nedenlerden dolayı çocuğu istememesi ve ona karşı düşmanca duygular beslemesi olarak tanımlanabilir.



**Destekleyici Güven Verici ve Hoşgörülü Tutum:** Çocuklarının duygu ve düşüncelerine değer veren, hoşgörülü anne babalar; kendine güveni olan, girişimci, insan ilişkilerinde başarılı bireyler yetiştirir. Çocuklarını olumsuz yönde sürekli eleştiren, kısıtlayan, onların duygu ve düşüncelerini doğal bir biçimde ifade etmesini engelleyen anne babalar; pısrık, çekingen, içine kapanık, alıngan bireyler yetiştirirler.



**Demokratik Tutum:** Anne-baba tutumları arasında en sağlıklı ve başarılı olan tutumun demokratik tutum olduğu söylenebilir. Bu tutum, çocuğa karşı hoşgörülü, güven verici ve destekleyici bir yaklaşımı içerir. Disiplinde tutarlılık vardır ve aile ortamına sevgi, saygı hâkimdir. Ortaklaşa belirlenmiş kurallar ve kurallara uyumda süreklilik vardır. Çocuk, sevildiğini, kendisine saygı gösterildiğini bilir ve kendisini aile içerisinde değerli hisseder.

**“Acaba Sizin Tutumunuz Hangisi?”**

# BAŞARIYI DOĞRUDAN ETKİLEYEN FAKTÖRLER



**Anne-Baba Beklentisi:** Anne babaların büyük bir kısmı, çocuklarını kendi varlıklarının devamı gibi görürler. Çocuk, özgün bir birey olarak kabul ve değer görmez. Çocuğun bireysel özellikleri ve yetenekleri göz ardı edilir. Aile, kendi beklenti ve hayallerini çocuk üzerinden gerçekleştirmeye çalışır. Çocuğun ilgi, yetenek ve performansı ile çelişen ebeveyn beklentileri, çocuğu adım adım başarısızlığa ve mutsuzluğa doğru götürecektir.



Genel olarak anne babaların beklentileri ne kadar gerçekçi olursa çocuklarını o denli iyi yetiştirmiş olurlar. Beklentilerin gerçekçi olmasıyla çocukların başarısı da mümkün olacak ve anne babalar da kendilerini başarılı hissedecektir. Aksi takdirde, beklentiler çok yüksek ve gerçeklerden uzak olursa büyük olasılıkla çocuğun başarı olasılığı azalacak ve hayal kırıklığına neden olacaktır.



**Değer Verme:** Çocuğa yeteri kadar değer verilmediği sürece kendisini değersiz, işe yaramaz ve mutsuz hissedecektir. “Sen Yapamazsın! Küçükler Konuşmaz! Büyüklerin Dediği Olur! Sen Ne Anlarsın?” gibi tepkiler, çocukta “DEĞERSİZLİK” hissini beslemektedir.

**Motivasyon:** Başarısız çocuk, genellikle motivasyonu düşük olan çocuktur. Motivasyonunu yükseltmek için çocuğa kendine olana güvenini kazandırmak ailenin en önemli görevi olmalıdır. Çocuğun başarılarına atıflar yapılmalı, çocuk takdir edilmelidir.



**Ailenin Eğitim Niteliği ve Eğitime Bakış Açısı:** Ailenin eğitilmiş olması bilinçli hareket etmesini sağlar. Hangi tutum ve sözün çocuğu nasıl etkileyebileceğini bilir. Eğitilmiş aile, çocuğunu motive eder ve başarılarını pekiştirir. Ailenin; okulla, öğretmenle ve eğitimle ilgili olumsuz yaklaşımları, çocuğun okul başarısını doğrudan etkilemektedir. Olumsuz yaşantıların çocuğa aktarılması, “Nasıl olsa babam da benzer şeyler yaşamış.” düşüncesini besler, çocuğun okula, derslere karşı tutumunu olumsuz etkiler.



## Self Disziplin



**Öz Disiplin:** Belli bir çalışma ortamı ve düzeni oluşturamamış ailelerin çocukları daha az başarılı olmaktadır. Öz disiplinin sağlanabilmesi için, çocukla birlikte oluşturulmuş kuralların özenle ve tutarlılıkla uygulanması gerekmektedir. Örneğin; Ders çalışma programı, belirlenmiş zaman içerisinde mutlaka yapılmalıdır. Programa uyulmadığı zaman ders çalışmaya dair öz disiplin kazanımı gerçekleştirilememektedir.



**Ailenin Psikolojik Yapısı:** Sürekli tartışan, kavga eden ebeveynlerin çocukları psikolojik istismara uğramaktadırlar. Sosyo-kültürel açıdan gelişmemiş, kültürel ve sanatsal faaliyetlere katılmayan, kitap okuma alışkanlığı kazanmamış ailelerin çocukları bu durumdan olumsuz etkilenmektedir. Çocukların eğitimine müdahale eden akrabaların bulunduğu aile ortamlarında yetişen çocuklar da okullarında istenilen başarıyı gösterememektedirler.



**Beslenme:** Fiziksel ve bilişsel büyüme ve olgunlaşma için gerekli olan protein, mineral ve vitaminlerin eksikliği de öğrenme ve davranış problemlerini beraberinde getirmektedir. Özellikle, Omega 3 ve B12 vitamini eksikliğinin, öğrenme problemlerine yol açtığı tıbben kanıtlanmıştır.

# Öneriler

- Çocuğunuzu olduğu gibi kabul edin, ona değer verin ve onu tanımaya çalışın. Çocuğunuzun yapamadıklarını değil, yapabildiklerini konuşun ve onu takdir edin.
- Çocuğunuza rol model olun, güzel davranın ve sağlıklı iletişim kurun.
- Öğretmeniyle iletişim halinde olun, okul ihtiyaçlarını aksatmadan temin edin.
- Çocuğun yanında okul, öğretmen ve eğitimle ilgili olumsuz şeyler konuşmayın.
- Mümkünse, çocuğunuza ders çalışma masası ve kitaplık temin edin.
- Çalışma ve ödev saatinde siz de kitap okuyun ve mümkünse televizyon izlemeyin.
- Çalışma saatlerinde sosyal medya araçlarını sınırlandırın.
- Çocukla ilgili kararları çocukla birlikte alın.
- Yeterli, dengeli beslenme ve uyku düzenine dikkat edin.

## “Başarıyı Etkileyen Faktörler”

- Başarıda önemli faktör çok çalışmak değil etkili ve verimli çalışmaktır.
- Her çocuk anne babası için apayrı bir değerdir. Hiç kimse çocuğun acı çekmesini, başarısız olmasını istemez. Bu anlamda ailenin çocukla kurduğu ilişkinin türü, çocuğun okul başarısını etkileyen en önemli faktörlerdendir.
- Ailenin çocuğu gerçek anlamda tanıması ve onunla ilgili olarak gerçekçi beklentiler içinde olması, çocuğun başarılı olmasına destek olmaktadır.

## KİTAP ÖNERİLERİ

- Alfred Adler, Güç Çocuğun Eğitimi
- Ramazan Arı, Gelişim Ve Öğrenme
- Handan Asude Başal, Nasıl Mutlu Bir Çocuk Yetiştirebilirim?
- Doğan Cüceloğlu, Başarıya Götüren Aile
- Erich Fromm, Sevme Sanatı
- Haluk Yavuzer, Ana-Baba ve Çocuk

### KAYNAKÇA

- Yavuzer, Haluk (1998). Çocuk Eğitimi El Kitabı. Remzi Kitabevi, Altıncı Basım, İstanbul.
- Yavuzer, Haluk (2004). Ana-Baba ve Çocuk. Remzi Kitabevi, On Yedinci Basım, İstanbul.
- Cüceloğlu, Doğan (1996). Yeniden İnsan İnsana. Remzi Kitabevi. 13. Basım, İstanbul.
- Cüceloğlu, Doğan (2006). Başarıya Götüren Aile. Sınav Döneminde Ana Babalık. Remzi Kitabevi, 1. Basım, İstanbul.
- Nimsi, Esra (2006). İlköğretim İkinci Sınıf Öğrencilerinin Ana-Baba Tutumları ile Okul Başarıları ve Sınıf İçi Etkinlik Düzeylerinin Karşılaştırılması, Bursa.

Bültenimizi sesli olarak dinlemek için kodu cep telefonunuz ile taratabilir veya bağlantı linkinden erişim sağlayabilirsiniz.



<https://bit.ly/3VsKJZf>



Bültenimizde yer alan konularla ilgili deneyimlerinizi ve düşüncelerinizi [almanya rehberlik bulteni@gmail.com](mailto:almanya rehberlik bulteni@gmail.com) adresine gönderebilirsiniz.

### Almanya Eğitim Müşavirliği ve Ataşeliklerimiz



<http://berlinem.meb.gov.tr>  
<http://berlin.meb.gov.tr>  
<http://dusseldorf.meb.gov.tr>  
<http://essen.meb.gov.tr>  
<http://frankfurt.meb.gov.tr>  
<http://hamburg.meb.gov.tr>  
<http://hannover.meb.gov.tr>  
<http://karlsruhe.meb.gov.tr>  
<http://koln.meb.gov.tr>  
<http://mainz.meb.gov.tr>  
<http://munih.meb.gov.tr>  
<http://munster.meb.gov.tr>  
<http://nurnberg.meb.gov.tr>  
<http://stuttgartegitim.meb.gov.tr>

### YAYIN KURULU

#### Başkan

Prof. Dr. Erdal Tanas KARAGÖL  
Berlin Eğitim Müşavir Vekili

#### Başkan Vekili

Dr. Uğur ACAR  
Karlsruhe Eğitim Ataşesi

#### Genel Sekreter

Ulaş ÖZKAHRAMAN - Berlin Eğitim Ataşeliği

#### Koordinatör

Hatice TURAN - Karlsruhe Eğitim Ataşeliği

#### İçerik Hazırlama

Bahrinur POLAT - Berlin Eğitim Ataşeliği  
Burcu İLERİ ÜNYELİ - Essen Eğitim Ataşeliği  
Leman AKSU - Karlsruhe Eğitim Ataşeliği  
Mahmut IŞIK - Karlsruhe Eğitim Ataşeliği  
Sevgi M. KÜÇÜKSAKALLI - Stuttgart Eğitim Ataşeliği

#### Dil ve Anlatım Kontrolü

Ahmet HAMARAT - Karlsruhe Eğitim Ataşeliği  
Derya HASTÜRK - Stuttgart Eğitim Ataşeliği  
Hümevra KAYA - Karlsruhe Eğitim Ataşeliği  
Nevin BİÇİCİ - Hamburg Eğitim Ataşeliği  
Sevinç GÜNEŞ - Berlin Eğitim Ataşeliği

#### Tasarım

Ahmet ÖZTÜRK - Hamburg Eğitim Ataşeliği  
Bayram TAMTÜRK - Karlsruhe Eğitim Ataşeliği  
Derya YEŞİLYURT - Stuttgart Eğitim Ataşeliği  
Lamia Büşra YEŞİL - Münih Eğitim Ataşeliği  
Mustafa YILMAZ - Karlsruhe Eğitim Ataşeliği

#### Seslendirme

Derya HASTÜRK - Stuttgart Eğitim Ataşeliği  
Hümevra KAYA - Karlsruhe Eğitim Ataşeliği  
Nevin BİÇİCİ - Hamburg Eğitim Ataşeliği  
Selma KAHRAMAN - Münih Eğitim Ataşeliği

#### Sayı Sorumluları

İçerik: Bahrinur Polat  
Dil Anlatım Kontrolü: Derya Hastürk, Ahmet HAMARAT -  
Tasarım: Bayram Tamtürk  
Seslendirme: Derya HASTÜRK

#### Yayın Sahibi

Berlin Eğitim Müşavirliği  
Karlsruhe Eğitim Ataşeliği

Bu bülten, Türkiye Cumhuriyeti Berlin Eğitim Müşavirliği ve Karlsruhe Eğitim Ataşeliği koordinesinde Almanya'da görevli Psikolojik Danışmanlar ile Türkçe ve Türk Kültürü öğretmenlerinden oluşan yayın kurulu tarafından hazırlanmıştır.

Bu bültende kullanılan resim ve grafik özellikleri dizgi programında (canva.com) yer alan öğelerdir.